

# Wind's

JA秋田しんせい広報誌  
[ウインズ]

△  
No.344  
2025

# 11

令和7年11月6日発行

△ JA秋田しんせい

感じてください～しんせいの風

JAグループ秋田キャッチフレーズ

いいねをいっぱい届けたい

CLOSE  
UP

猛暑に負けない農業を目指して  
高温対策の取り組み

02

農業の現場から

三浦 良隆さん

〔産地化の礎づくりに挑む〕



◀ Wind'sの  
YouTube版  
はコチラ



◀ LINE公式  
アカウント  
友だち募集中!





地域に先駆けサツマイモ栽培  
産地化の礎づくりに挑む



機械を導入し作業を効率化



「べにはるか」や「ベニアズマ」などを栽培





## 表紙の人

東部エリア（由利地区）

三浦 良隆（みうら よしたか）さん

昭和37年8月29日生まれ 63歳 兼業農家

### 【経営面積】

サツマイモ 40%  
水稲 50%

### 農業に取り組みきっかけ

私の父が農業を営んでおり、私も自身も仕事をしながら農作業に携わってきました。

サツマイモの栽培に取り組み始めたのは、3年前に息子から「定年退職を機にサツマイモを栽培してみないか」と声をかけられたのがきっかけです。息子と話し合う中で、「年々増えていく耕作放棄地を商品価値の高いサツマイモで農地再生できないか」という思いが強くなり、挑戦してみようと決意。ちょうどその頃、JAや由利本荘市でもサツマイモを推進していたこともあり、栽培を始めました。

### 工夫していること

サツマイモ栽培を始めた1年目は、つる切りや収穫、洗浄作業など全て手作業で行っていたため、時間がかかり大変でした。そこで昨年からは、それぞれの作業に機械を導入し、作業の効率化を図っています。

耕作放棄地を活用して栽培しているため、圃場ごとに土壌の性質が異なります。サツマイモは排水性と保水性のバランスが良く、適度な養分の土地でよく育つため、堆肥やもみ殻を入れたり土の状態に合わせて肥料の配合を調整したりするなど、甘いイモ作りを目指した土づくりに力を入れています。

### 農業の魅力とこれから

農業の魅力は、自分なりに栽培方法を工夫できることだと思います。サツマイモは掘ってみるまで、形や大きさが分からないので、収穫時に品質の良いものができたときは楽しいですね。

今後は、さらに作付面積を拡大し、収量と品質の向上を目指したいと考えています。まだ地域でサツマイモ栽培に取り組んでいる人は少ないですが、将来的には「秋田県のサツマイモと言えば由利本荘市」と言ってもらえるような産地化を目指し、その礎となるよう努力していきたいです。



息子と協力して栽培しています

# 猛暑に負けない農業を目指して 高温対策の取り組み

近年、異常気象による高温が農業の現場に大きな影響を及ぼしています。JAでは、米・青果・花きそれぞれで高温対策を強化し、品質と収量の安定化に取り組んでいます。今回は、令和7年度に実施した主な取り組みをご紹介します。

## JAによる独自支援を実施

JAでは、高温対策として各品目に応じた支援を行っています。令和7年度は下記の資材の購入内容で補助率3／12の支援を行いました。現場の課題に合わせた対策で、生産者の皆さまをサポートしています。

	品 目	栽 培 方 法	支 援 内 容
高 温 対 策 支 援	ア ス パ ラ ガ ス	半 促 成 栽 培	循環扇（JA購買経由導入、施工費は含まない）
			遮光資材（JA購買経由導入）
	リ ン ド ウ	露 地	スプリンクラー（施工費込み）
	ミ ニ ト マ ト	ハ ウ ス	循環扇（JA購買経由導入、施工費は含まない）
			遮光資材（JA購買経由導入）
		細 霧 冷 房	温湿度計込み・自動散水
	シャインマスカット	根 圏 制 御	遮光資材（JA購買経由導入）

## 高温でも安定した米の品質を目指して

### 【砂状ケイカルで高温に強い土づくり】



砂状ケイカルの散布

砂状ケイカルを散布する独自の取り組みで、異常高温が続く中でも稲の品質を維持しています。主成分はケイ酸カルシウム。土壤にケイ素を補い、稲が気象ストレスに強くなる効果が期待されます。

令和4年度には273地点で可給態ケイ酸を分析。高い地区は現状を維持し、低い地区には向上を図る土づくりを実施しました。

### 【つぶぞろいへの作付け移行】



つぶぞろいの圃場

近年の高温化を踏まえ、「萌えみのり」から高温の影響を受けにくい「つぶぞろい」への作付け移行を推進しました。令和7年度は水田面積を87haから約300haへ拡大。令和8年度には完全移行することを目標に、令和7年度を移行期間としてカンントリーエレベーターの受け入れ体制を整えました。





## 園芸品目も資材と耐性品種で安定生産

### 【暑熱対策に遮光資材】



リンドウの遮光資材



ハウスの遮光資材

遮光ネットやフィルムを用いて日射量を調節します。アスパラガスやミニトマト、リンドウなどさまざまな品目の圃場で活用しています。

#### 【導入した農家の声】

- ・ハウス内の気温が抑制された
- ・日焼けの防止につながった

### 【スプリンクラーで労力軽減も】



スプリンクラーを設置した圃場

リンドウの圃場に導入し、防暑につなげました。自動タイマー制御により、決まった時間に稼働させることで労力も削減できます。

#### 【導入した農家の声】

- ・日焼けしやすい品種であったものの、スプリンクラーを使用した箇所は品質が良好となった

### バイオスティミュラント資材

バイオスティミュラント資材は、植物や土壌などに働きかけ、植物の本来持つ生命活動を刺激することで成長促進や高温ストレス耐性の向上を図る資材です。



### 【細霧冷房でストレス低下へ】



細霧冷房を導入したミニトマトのハウス

ミニトマトのハウス内へ専用のバルブを使って細かいミストを噴霧し、気化熱で温度を低下させます。作物のストレスを和らげる他、湿度の調節にも有効です。

#### 【導入した農家の声】

- ・花付き・実付きが改善した
- ・樹勢が安定し、収穫量・出荷量の分散と安定収入につながった

### 【環境を整える循環扇】



ハウス内の循環扇

ハウス内の空気をまんべんなく動かし、温度や湿度のムラをなくして作物を均一に生育。結露や病気の発生も抑え、品質・収量の安定につながります。

#### 【導入した農家の声】

- ・収穫時期が長くなった
- ・病気が減少した
- ・色づきがそろって品質が安定した
- ・出荷量の分散と安定収入につながった

### 【高温耐性品種のススメ】



小菊の耐性品種

高温乾燥に対応するため、小菊やミニトマト、リンドウなどの高温耐性品種を普及しています。

#### 【導入した農家の声】

- ・春先の芽出しが良好
- ・需要期に合わせた出荷ができた
- ・品種構成にも組み込みやすい
- ・ミニトマトの裂果が減った



今年も

# こだわりの土づくり実証米を食べて応援 新米直売会を開催しました！



玄米30kg  
**2,568袋**  
販売しました！

皆様の「食べて応援」  
ありがとうございます

## 皆様からの 「食べて農業を応援」により 准組合員数が増加しました！

新米直売会の開催にあたり、准組合員が100人以上増加いたしました。直売会を通じて農業を応援していただき、誠にありがとうございます。  
今後も「農業の応援団」を増やす取り組みを続けてまいります。

## 准組合員の皆様へ 「JA秋田しんせい アグリパートナーさん」 友だち募集中です！

### ■新米直売会の情報もいち早く お知らせ

LINEアカウントでは、新米直売会をはじめ、収穫体験や旬の農産物の直売イベントなど農業の応援に関するさまざまな情報を発信しております。この機会にぜひ、友だち登録をお願いいたします。

友だち登録は  
こちらから▶



JAは10月4日と11日、「新米直売会」を開催しました。地域農業の理解促進や農業の応援団の拡大につなげようと毎年開いており、今回で6回目。2日間で合計540人が訪れ、2568袋、約77トを販売しました。

今回は新たな取り組みとして、販売価格を「通常価格」と「組合員価格」の2種類に設定。組合員には2000円安い特別価格で提供し、組合員のメリットを強調しました。

直売会では、JAが土づくりにこだわった高品質、良食味米の土づくり実証米「ひとめぼれ」と「あきたこまち」の玄米（1袋30kg）を販売。また、JA本店会場ではJA研修ハウスで収穫されたシャインマスカットも販売し、新米とあわせて地域農業の魅力を感じていただきました。

来年度も開催予定ですので、お楽しみに！

お米の消費拡大へ新米直売会開催  
約77トを販売しました！



▲シャインマスカットも販売



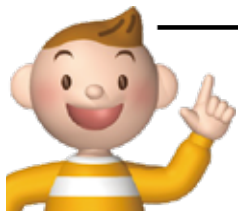
▲新米を車に積み込むJA職員



# JA自己改革への挑戦

J A秋田しんせい自己改革の取り組み⑥

## 大容量輸送で実現する作業省力化と農家支援 フレコン出荷によるコストダウンの効果



この取り組みには、  
どんな効果があるのですか？

フレコンバッグ出荷の導入により、米の集荷や輸送が効率化され、作業の省力化やコスト削減が実現します。JAの体制強化で農家の負担軽減にもつながっています。



営農経済部 米穀課  
課長 小松 嘉明

### ■大容量輸送で効率アップ！

フレコンバッグは、1,020kg単位の米を一度に収納できるため、従来の30kg紙袋による出荷と比べて、より多くの米を効率的に取り扱うことができます。これにより、米の集約や輸送が効率化され、流通の合理化や作業の省力化につながります。



### ■JAのスムーズな出荷体制

JAでは、運送業者との連携を強化し、横持ち（倉庫間の移動）により検査・保管を集約し、効率化を図っています。本荘・東由利・笹子・金浦の各倉庫も有効活用し、スペースの確保に努めることで、よりスムーズな保管・出荷が可能となっています。



### ■農家の新しい選択肢に

フレコン出荷を導入することで、コスト削減につながる農家が増えています。令和6年度は運賃を紙袋出荷と比べて、フレコン1本あたり1,520円削減できました。

【管内農家の事例】令和6年度・フレコン30本導入した経営体

紙袋と比べて  
フレコン1本あたり

**運賃1,520円減**  
(令和6年度)

フレコン運賃と  
紙袋運賃の差

フレコン平均出荷本数  
(1本あたり30kg紙袋34袋相当)

▲1,520円 ×  
(令和6年度)

30本

**運賃が45,600円削減！**

#### フレコン出荷のココがオススメ

- 従来の30kg紙袋を何度も運ぶ手間が大幅に減り、作業効率が格段に向上
- 一度に大量の米を運べるため、運賃コストの削減にもつながる

#### フレコン出荷率が増えてます！

【取り組みを開始したときとの比較】

**フレコン出荷率が6%UP！**

R03 (フレコン出荷率) 25% → R06 (フレコン出荷率) 31%

#### 【トップメッセージ】

担い手への農地集積が進んでおり、労力やコストの低減を図るため、フレコン出荷を推進しております。円滑な集荷・検査・保管に向けた対策にも取り組んでおりますので、導入をご検討の方はぜひご相談ください。

営農経済担当常務  
北島 清





～JA秋田しんせいプレゼント～

# スマート農業 普及促進 セミナー

参加費  
無料



## こんなお悩みにアプローチ!

- ✓ 水稲作付面積が増え  
圃場管理に悩んでいる
- ✓ 農機を更新したいが、どの  
ような機械を選んだらいい  
か分からない
- ✓ 水田の水管理に悩んでおり  
作業を効率化したい

## 開催場所

JA秋田しんせい本店第1会議室

〒015-8538 秋田県由利本荘市荒町字畔台1番地1

## 日時

11 / 26 (水)

13:30 ▶ 16:30

3時間程度を予定しております。

## セミナー内容 (※本セミナーは水稲農家の方を対象としております)

### ① アクアポート 13:40～14:10

- ・アクアポート説明 JA全農 秋田県本部
- ・導入事例紹介 (農) 赤田ファーム

### ② ザルビオフィールドマネージャー 14:10～15:10

- ・ザルビオ説明 BASFジャパン株式会社
- ・導入事例紹介 (農) 小出ファーム

### ③ スマート農機 15:20～16:00

- ・ザルビオ連携農機紹介 JA全農 秋田県本部
- ・ドローン導入 ヤンマーアグリジャパン株式会社

※時間は前後する場合がございます。

～お問い合わせ先～

JA秋田しんせい農業経営支援室

TEL: 0184-74-6020 FAX: 050-3153-1816

ご予約はこちらから





機械更新と生産性向上を資金面でバックアップ!

農業機械の購入は

JJAにお任せください!

農業融資で支援します!

JJAは、農業機械の購入、スマート農機の導入を支援します。  
農業融資を活用し、農作業の効率化と安定収益の確保につなげませんか?

こんな方におすすめ

- 農業機械が古くなり、更新をしたい
- スマート農業に興味があり、ドローンなどのスマート農機を購入したい
- 経営規模拡大のため、農業用施設などの建設をしたい



信用共済部  
部長 須田 善宏

◆ 低利な農業資金を活用してみませんか ◆

**認定農業者に最適!**

**農業 近代化資金**

**金利負担軽減措置**

行政による利子助成により  
融資後5年間 **実質0%**

6年目以降の金利は1.25%となります。(2025年4月1日現在)

**保証料助成キャンペーン 実施中**

2025年4月1日から2026年3月31日  
までの融資実行分が対象となります。  
完済までの保証料が **全額助成** されます。

### 農業近代化資金

農業近代化資金は、認定農業者の方を対象に、農機の購入や施設の整備に必要な資金を長期・低利で融資する制度資金です。  
条件を満たせば、金利・保証料の助成を受けられます。

農業者の皆様へ **大好評! 特別金利**

**アグリマイティー資金**

お借入期間 最長10年 お借入金額 100万円以上

初めの3年間 **年0.60%** (固定金利型)

4年目以降 **2.60%** 保証料別途 0.51%

お振扱い期間 | 2025年1月6日 ▶ 2025年12月30日 | 申込み受付中

### アグリマイティー資金

アグリマイティー資金は、農業者であればご利用可能です。  
農機の購入や施設の整備、運転資金など幅広い用途にご利用いただける資金です。農業者の多様なニーズに対応いたします。

農業近代化資金はこんなにお得! 【お借入れ期間5年間で、お借入れ500万円あたりの支払利息・保証料(概算)】

●借入期間5年 ●元金均等返済 ●利子補給・保証料助成を全て適用

実質負担金利	年2.10% (※令和7年10月21日現在)
総支払利息	502,500円
保証料	58,532円
合計	561,032円



利子補給後金利	年0%
総支払利息	0円
保証料	0円
合計	0円





## 畜産

畜産振興課より

お問い合わせ  
0184-27-1601



営農経済部  
畜産振興課  
課長補佐  
鈴木 佑



◀畜産だよりは、  
J Aのホーム  
ページからご  
覧いただけます

2025年10月7日 あきた総合家畜市場成績

市場高値 J A秋田しんせい管内ベスト 3

雌	父	母の父	母の祖父	体高	日齢	体重	価格	生産者
1	北 美 津 久	福之姫	華春福	121cm	308日	319kg	789,800円	佐々木 優 (大 内)
2	若百合	福之姫	安福久	119cm	303日	357kg	761,200円	渡部 功 (大 内)
3	百合白清 2	福之姫	安福久	113cm	299日	288kg	744,700円	成田 和基 (大 内)

雄	父	母の父	母の祖父	体高	日齢	体重	価格	生産者
1	福之鶴	美国桜	忠富士	124cm	280日	335kg	892,100円	工 藤 農 場 (大 内)
2	福之姫	美 津 照 重	安福久	122cm	277日	346kg	858,000円	小野 大輔 (東由利)
3	福之姫	金太郎 3	安福久	124cm	295日	406kg	853,600円	三浦 剛 (矢 島)



## 稲作

米穀課より

お問い合わせ  
0184-27-1601



営農経済部  
米穀課  
村上 和幸



◀稲作情報は、  
J Aのホーム  
ページからご  
覧いただけます

稲作情報を発信しています

11月10日発行

令和7年産米の集荷について

- 1袋でも多くの出荷をお願いします
- 概算金の追加払いについて
- 各種書類の提出のお願い
  - ・ 令和8年産用水稲種子予約申込書
  - ・ 令和8年産用肥料・農薬注文書
  - ・ 農作業記録簿・GAPシート

今後の発行予定 集荷状況について

J A秋田しんせい研修生NEWS vol.7

## 農業を学ぶ

~ Learn Agriculture ~

J A秋田しんせいの独自支援研修制度「新規就農者支援制度」で学ぶ研修生の皆さんがどんなことを学んでいるのか紹介するコーナーです



◀研修生NEWSは  
J Aホームページ  
からご覧いただ  
けます

お問い合わせ先  
営農経済部営農振興課  
TEL0184-27-1601

### 農家実習を通じてプロの技術を学ぶ

新規就農者支援研修制度では、管内のベテラン農家を訪れ、年間を通して実習を行っています。

10月20日と21日には、仁賀保地区の農家で収穫したシャインマスカットの調整作業を行いました。農家の指導のもと、研修生は果実の状態を確認しながら、ひとつひとつ丁寧に作業に取り組みました。

### J A研修ハウスのシャインマスカット好評販売中

J A研修ハウスで収穫されたシャインマスカットは、県内外の各種イベントでのPR販売のほか、10月から毎週金曜日の12時から13時まで、J A本店のロビーにて直売会を行っています。本店での直売会は、12月26日まで行う予定です。

研修生が全ての房の糖度を測定し、丁寧に収穫しました。ご購入いただいたお客さまからは「とても甘くておいしい」と評判がよく、徐々にリピーターも増えております。ぜひご賞味ください。







# 園芸

園芸販売課より

お問い合わせ  
0184-27-1601



営農経済部  
園芸販売課  
三浦 幹太



興味のある方は園芸販売課まで

## シャインマスカット栽培にトライしませんか？

■現在の生産戸数と面積  
(令和7年4月時点)

生産戸数 **21戸**  
生産面積 **約3ヘクタール**

■所得率(ハウス150坪×2棟) 盛土式根圏制御栽培(成園後)の試算

経営指標	収穫量	単価	粗収益	経営費	所得	所得率
	2,250kg	1,395円※	3,138,750円	1,634,021円	1,504,729円	47.9%

※単価は市場出荷を想定

直売単価は2,500円/kg(管内事例)

### ●JA管内ではどれくらい作っているの？

JA秋田しんせいでは、果樹の新たな特産品確立と地域農業の活性化に向け、令和3年度から栽培に取り組んでいます。

栽培研修用ハウスを2棟整備し、増収や品質向上が望める「盛土式根圏制御栽培」を導入。令和7年度、研修ハウスでは合計1,700kgの収穫を計画しています。

### ●JA秋田しんせいで栽培するメリット

#### ①JA独自の研修制度で新規就農者をサポート

JAでは、地域を担う新規就農者を支援するためJA独自の新規就農者支援研修制度を設置しています。JAと雇用契約を結ぶ、または就農準備資金を利用することで、研修生は賃金や資金を得ながら研修を受けることができます。シャインマスカットをメイン品目に就農を目指す方も支援の対象です。

※研修制度について詳しく知りたい方は、営農振興課までお問い合わせください。

#### ②研修ハウス等を活用した実践的な講習会を開催し栽培技術を指導

シャインマスカット栽培に興味のある方を対象に、年間を通じて栽培講習会を開催しています。JA本店での座学に加え、研修ハウスや管内の生産者圃場で現地研修を行い、実践的な内容で栽培技術を指導しています。令和7年度は計6回を計画しています。



JA公式YouTubeにこれまでの栽培講習会の様子を投稿しておりますので、左記のQRコードからご覧ください。

### ●販路拡大を目指し台湾へ輸出販売しています

JAはシャインマスカットの販路拡大を目指し、詩の国秋田株式会社と行政機関の協力のもと、令和5年度から台湾への輸出販売を行っています。今年度は11月から1月までの期間、合計160kgを輸出する計画です。







## JAの福祉

福祉事業所「ふれあい泉の里」より

お問い合わせ

0184-27-1698

わっきーずの皆さんが  
民謡や懐メロを披露

10月6日 泉の里



▲歌と踊りで利用者を楽しませてくれました

利用者の余暇活動に  
動画視聴や脳トレを楽しむ

10月14日 泉の里



▲旧本荘市内のドライブ動画を視聴しました

## JA 秋田しんせい 女性部だより

女性部の活動をご紹介します

JA女性部シンボルマーク▶



女性理事  
三浦カズ子

女性部では、地域のつながりを大切にしながら活動しています。

一緒に活動しませんか！

女性部活動に興味がある方、参加したい方はお問い合わせください。お待ちしております。

【お問い合わせ先】

Agri・Food未来企画課 女性部事務局  
TEL：0184-27-1661

由利支部

年金受給日にほっと一息  
支店でふれあいカフェ開催

女性部由利支部は10月15日、JA由利支店で「ふれあいカフェ」を開催しました。女性部員たちが来店者にお茶やコーヒーを振る舞ったり健康相談を行うなど、地域の皆さんが一息つける場を提供しました。

同支部では、令和6年度から6月と10月の年金受給日に合わせてカフェを開催。同支部の正木みえ子部長は「気軽に立ち寄り、地域の交流の場になればうれしい」と話しました。



気軽に立ち寄り  
楽しくおしゃべり

血圧測定や健康  
相談もできます





## 健康ガイド

骨粗鬆症の薬と  
歯科治療

歯科治療を受けるに当たり、骨粗鬆症の薬を飲んでいる方に注意していただきたいことがあります。

一部の骨粗鬆症の薬に、歯周病などの慢性炎症、歯根部の炎症病変の存在や抜歯、インプラント、その他の口腔外科治療を受けた際や骨隆起がある場合に、難治性の「顎骨壊死」を起こす副作用があるからです。顎骨壊死が起きると、歯肉が腫れ、痛みや膿が出たりしてきます。放置すると範囲はさらに広がっていきます。顎の骨が腐っていきます。



由利組合総合病院  
歯科口腔外科  
診療部長  
**笠井 直栄**  
(Naoei Kasai)

これらの薬は、骨の代謝を抑えることで、骨からカルシウムが出ていくことを防いでいます。しかし、同時に新しい骨や軟組織を作る機能も抑制されます。そこから細菌感染することによって傷が治りにくくなり、骨が腐るなどの副作用が起きます。

そのため抜歯などの外科処置、糖尿病などのコントロール状況、義歯の装着、歯周病が顎骨壊死の原因になることがあります。また抜歯に関係なく、虫歯の放置による顎骨への菌性感染と思われる症例を多く経験しております。一度骨壊死が起ると自然治癒は困難で、抗菌薬を長期内服したり、外科手術にて対応する場合があります。

骨粗鬆症の薬には多くの種類がありますが、顎骨壊死を起こすことが報告されているのは一部の薬です。また飲み薬だけではなく、注射薬もあります。骨粗鬆症の治療で薬を飲まれている方、または注射を受けている方は、治療前に必ず歯科主治医へご相談いただきますようお願いいたします。これらの薬は、歯科治療の前に中止しても意味がありません。過去に内服した経験があれば、必ず歯科医師に申告してください。

一番良いことは、骨粗鬆症の治療を始める前に、必要な歯科治療を受けることです。このとき、歯科医師に今後骨粗鬆症の治療を行う旨を伝えておきましょう。一般的な歯科治療は骨粗鬆症の治療を受けていても行うことは可能です。もし外科的治療が必要になった場合でも休薬する必要はありません。その時は必ず歯科医師と、担当医師に相談しましょう。また、過去に骨

粗鬆症の治療を受けていた方も、事前に歯科医師に伝えてください。

お口の中が清潔な人は、副作用が発生しても重症化しにくいという報告もあります。定期的にクリーニングを受けて、お口の中を清潔に保つことを心がけましょう。トラブルを未然に防ぐために、歯科医院を受診する際にも、必ずお薬手帳を提出しましょう。

薬剤性  
顎骨壊死  
の主な要因

- 虫歯
- 歯周病
- 合わない義歯
- 抜歯
- インプラント
- 骨隆起などの顎骨形態異常など





# セリ

J A管内では、9戸の農家がセリを栽培しています。由利地区で栽培しており、収穫は8月から12月まで続きます。収穫されたセリは全て県内に出荷されています。

令和7年度、J Aでは出荷数量3760キロ、販売額803万円を目指す計画です。



過去のレシピをホームページで掲載中！



気になる食材から探せる検索機能付き！  
地元の食べ方  
女性部アイデアレシピで  
美味しい食卓を！

今月の

オススメレシピ！

Let's cooking!

## ▶ レシピ考案者

由利地区

高橋 文子さん(左)

新田ヨチ子さん(右)

セリのシャキシャキ感と甘みが楽しめます。寒い季節にピッタリですよ！



点線に沿って切り抜き、毎月のレシピ集としてお使いください。



鶏肉は薄切りにすることで、豚肉と同じタイミングで火が通ります。

## セリのしゃぶしゃぶ

### ●材料（4人分）

セリ	150g	A {	だし汁（昆布）	1,000cc
鶏モモ肉	150g		めんつゆ	100cc
豚肉（薄切り）	150g		ポン酢（好み）	
白菜	300g			
マイタケ	小1パック			
エノキ	150g			
長ネギ	1本			



セリは8割程度の長さに切り、鶏モモ肉は薄切りにする。白菜はざく切り、マイタケとエノキは食べやすい大きさに切る。長ネギは5割程度の長さに切ってから細切りにする。



土鍋に「A」を入れて中火で煮立て、鶏モモ肉と豚肉を加えて火が通るまで煮る。



「②」に白菜、マイタケ、エノキを加え、火が通ったら弱火にし、上に長ネギを乗せる。セリをしゃぶしゃぶしたら出来上がり。

その時、あなたは

食の未来も選んでいます。



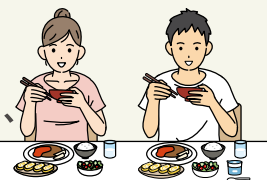
日々のお買い物や食事は子どもたちの食の未来につながっています。食料の約6割を海外に頼る日本。いざという時に食料に困らないためにはどうすればいいのでしょうか。それには・・・

JAグループサポーター 林修



私たちの国で

消費する食べものは、



できるだけこの国で生産する

国消費国産

を進めていくことが大事です。そのために私たちが普段からできることは、「国産を選んで食べる」こと。それは、子どもたち世代の「食の未来を選ぶこと」なのです。

地産地消は、あなたにも、

地域にもいいこといっぱい。



- 地域でとれたものを食べる
- JA直売所で買う
- 売り場で国産を選ぶ
- 外食の時に国産食材を使っているお店を選ぶ

それが「国消国産」を進めるために私たちができること。「地産地消」と「国消国産」が、日本の食と農業の持続につながっていきます。



耕そう、大地と地域の未来。JAグループ





朝夕寒くなり、ストーブが恋しい季節になりました。寒いのは嫌だなあ。  
象潟 須田 幸夫さん 80代

すっかり収穫を終えた田んぼに、季節外れの小さなトンボがひっそり飛んでいました。紅葉が深まりゆくことを改めて実感しました。  
岩城 菅原 美幸さん 60代

10月に入ったら、急に寒くなりましたね。私は寒いのは苦手です。でも、秋の味覚が出てきてうれしいです。  
仁賀保 笹川 智明さん 60代

ブナの実が凶作で、クマが食料を求

めて近所まで出沒。まだ遭遇したことはありませんが、柿の木を折って食べたり、畑に足跡やふんを残して移動しているようです。いつ出くわしてもおかしくないもので、十分気をつけましよう。  
矢島 P.N ぶつこさん 60代

朝夕急に寒くなり、夫婦2人とも風邪をひいてしまいました。完治するまで二週間もかかりました。これからまだまだ寒くなりますが、少しずつ体を動かし、マイペースにゆつくりとした日々を過ごしたいと思っています。  
本庄 佐藤 陽子さん 70代

(冷え込みが厳しくなってきましたね。体を温めて体調管理に気をつけましょう。㊦)

## 新米でおむすび



新米をおいしくいただいています。最初はみそをつけた、昔懐かしい味のおむすびを10個作りしました。3人家族ですが、あつという間に10個ぺろりと平らげました。本当に新米は最高です！ 新米を食べられたことに感謝しています。  
本庄 斉藤香奈子さん 50代

新米で炊いたマイタケご飯がとてもおいしかったです。今度は栗ご飯にしようと思っていますが、クマが食料を狙っているの、食べられるか心配です。少しずつ寒くなってきましたが、あまり雪が多くなければいいですね。  
東由利 長谷山 栄さん 60代

## 露天風呂から...



先日、栗駒山荘に行ってきました。鳥海山は雲に隠れて見えませんでしたが、露天風呂から見える紅葉はとてもきれいでした。  
象潟 P.N いかくさん 60代

今年のサツマイモは、すごくおいしいです。収穫は楽しいですね。  
金浦 P.N リンリンさん 60代

我が家に新米が届きましたが、昨年の米がまだ1袋残っています。おいしい新米を食べたいのは山々ですが、昨年の米を先に食べないといけないと思っています。しかし、夫婦2人暮らしたと1袋を食べるには何か月もかかり、新米が新米ではなくなってしまう。どうすればいいか、ただいま思案中です。  
由利 P.N おでぶな姫さん 60代

(食材を無駄にしない丁寧な暮らしが感じられ、すてきだと思います！ ㊦)

家が山の近くにあるので、毎日ニュースで「クマ」ばかりで、外出

するのも怖く、ほどほどにしています。

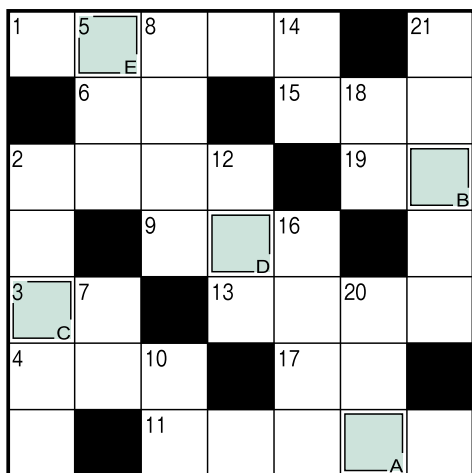
大内 P.N サンタ・ママさん 60代

最近、朝夕気温が下がり、寒さを身に染みて感じるようになりました。この間、実家の母がいる施設に、東京から姉と姪が会いに来てくれました。99歳になる母に感激してもらいました。  
矢島 P.N ドングリさん 70代

先日、保育園のピクニック交流会があり、大型バスでお出かけしました。バスの中の子どもたちは、とってもお口良さんでした。思いっきり遊んで、いっぱい食べて楽しかったです。また私たちを町散歩に連れて行ってくださいね。  
東由利 畑山津美子さん 70代

カメムシが出てくる季節になりましたね。カメムシの出でくる量によって、雪が多いか少ないかが分かるとよく言われますが、今年の冬はどうでしょうね？  
岩城 P.N まーちゃん 30代

暑い暑いと言っていました。自然は忘れずに秋がやってきました。どうかクマさんは里に下りてこないで、山の実を探してほしいです。  
金浦 P.N どんぐりさん 70代



### 応募方法（おはがき・FAX・Eメールで）

◎パズルの答え、お名前、ペンネーム（ご希望の方）、住所、電話番号、年齢をご記入の上、下記まで応募ください。  
◎意見、要望や身近にあったできごと情報などをお寄せください。「ほっと、こむ」でご紹介させていただきます。

応募締切り 令和7年11月21日（金）当日消印有効

### 応募先

〒015-8538 由利本荘市荒町字峙台1-1  
JA秋田しんせい 広報係  
FAX：0184-27-1662  
Eメール：kikaku@akita-shinsei.or.jp

### 賞品

特別賞1名さまに地産地消商品を、大賞3名さま・地産地消費7名さまにJA加工品を差し上げます。

### 発表

当選者は12月号で発表します。

※皆さまからいただいた個人情報については、厳重に管理するとともに、ご応募・ご投稿の目的以外では使用いたしません。

正解者の中から  
抽選で  
11名様に  
プレゼント!

## クロス 苦勞すパズル cross puzzle

タテ、ヨコのカギを解いて、  
A～Eの文字を並べて、言葉にしてください。

### タテのカギ

- 02 川辺や海岸で見られる冬鳥。東京都民の鳥です
- 05 熱海と並んで有名な、伊豆半島東部の温泉地
- 07 分別して出します
- 08 雄弁は銀、——は金
- 10 陶器よりも高い温度で焼きます
- 12 耳の長い動物
- 14 天高く——肥ゆる秋
- 16 暦の上ではこの日から冬
- 18 櫨（し）の材料によいとされる木
- 20 『源氏物語』の作者は紫——です
- 21 SLとも呼ばれる蒸気——

### ヨコのカギ

- 01 育つこと。七五三は子どもの——を祝う行事です
- 02 ——果敢に若武者が戦う
- 03 江戸時代のタクシーです
- 04 秋の山を彩ります
- 06 「豚」の首読み。——カツ
- 09 金属の輪を長くつないで作ります
- 11 旅先の体験を書き綴ったもの
- 13 平安貴族の乗り物。モーと鳴く動物が引きます
- 15 よく晴れた日の、夕日の色といえ
- 17 佐渡島にはこの鳥の保護センターがあります
- 19 ギターに張ります

### 10月号のこたえ

正解は **タマイレ** でした。

タ	イ	ク	サ	ス
ダ	シ	マ	イ	タ
ニ	ワ	カ	マ	ツ
ノ	ス	カ	ン	ク
ア	ミ	ソ	キ	ム
シ	イ	ウ	ク	レ

◇応募総数 78通

- ◆特別賞（地産地消商品） 畑山津美子さん（東由利）
- ◆大賞（JA加工品） 竹内 育子さん（象 潟）  
真坂 良子さん（鳥 海） 鈴木 リツさん（岩 城）
- ◆地産地消費（JA加工品） P.N ポロ吉さん（由 利）  
佐藤 秀人さん（本 荘） 土田 智之さん（矢 島）  
森井 雄治さん（西 目） 佐藤 功子さん（仁賀保）  
高橋 順子さん（大 内） 佐藤ルミ子さん（金 浦）



## 応募用紙

必要事項を記入し、面白かった記事にチェックをつけ、はがきに貼ってご応募ください。

答え

お名前

( 歳 )

住所 〒

電話

興味を持った記事(2つまで)

- ☐ P 2. 農業の現場から ☐ P 4. クローズアップ  
☐ P 6. トピックス ☐ P 7. JA自己改革への挑戦  
☐ P 8. 農業経営支援室 ☐ P 10. 営農情報  
☐ P 12. JAくらしの活動 ☐ P 13. 健康ガイド  
☐ P 14. 食のおはなし ☐ P 16. ほっと、こむ

THE JAPAN AGRICULTURAL NEWS

## 日本農業新聞

新鮮情報～実りある「情報」お届けします

### ■10月の注目記事

概算金3万～3万3000円に（10/8付 1面）

2025年産米の概算金を巡り、東北や北陸、関東のJA全農県本部で9月以降、追加払いを決める動きが相次いでいる。8月の提示直後に引き上げるのは異例。上げ幅は60%。当たり3000円ほどで、主力銘柄のJA概算金は同3万～3万3000円（税込み）になった。ただ、背景にある集荷競争は徐々に落ち着き始めており、10月以降は集荷価格の上昇に一服感が出てきている。



### ■JA秋田しんせいの記事も載っています！

10/1 親子がツアー楽しむ シャインを収穫体験 10/4 代替コンバイン貸与拡充 適期収穫へ作業受託も 10/8 飼料用コーン収穫10%～2.5%、耕畜連携広がる 10/14 兼業でサツマ 農地を守る 効率極め看護師と両立 10/15 細霧冷房設置に補助 ミニトマト出荷安定…ほか

購読のお申し込みは最寄りのJA支店まで。

食と農に携わるすべての人に。国内唯一の日刊農業専門紙 1ヵ月3,100円（税込）




JA秋田しんせい
限定


JA秋田

# 建物・家財 保障点検活動実施中!




令和6年7月24日からの記録的豪雨により、JA秋田しんせい管内では、家屋等に甚大な被害が発生しました。

令和6年度 水害にかかる 秋田県内JAの建物更生共済の支払実績


秋田県内 件数 **116件**

支払共済金 約2億5,829万円

当JA管内 件数 **64件**

支払共済金 約1億7,415万円

※支払完了日：令和6年7月24日～令和7年2月18日



## 建物・家財の保障について考えてみませんか？

今から**建物・家財の保障点検お見積りキャンペーン**実施中です!



期間
令和7年7月1日(火)～令和7年11月28日(金)

応募概要

建物・家財の保障点検を実施し、建物更生共済のお見積りを依頼され、保障提案を受けられた方

応募方法

このチラシをJA職員に直接お渡しいただくか、JA窓口までお待ちください。

※賞品はなくなり次第終了とします。

共済

## 300セット

防災対策ボトル & 暮らしに役立つキッチンセットプレゼント!

※お申し込みの人数が定数となる場合もございますのでご了承ください。

詳しくは、お電話にお近くの支店窓口、または各支店担当までお問い合わせください。

本荘中央支店	22-2323	大内支店	65-2011	寒川支店	55-4711	仁賀保支店	35-2443
本荘支店	22-4054	寒川東支店	69-2221	角田支店	57-2111	金湯支店	38-2005
岩城支店	73-2111	由利支店	53-3221	西目支店	33-2150	象洞支店	43-4300


JA秋田しんせい

共済推進課

Y015-6538 秋田県由利本荘市光町字鶴台1-1  
TEL 0184-27-1697 FAX 0184-27-1663

(25050990027)


JA共済

がん共済

仕組改訂のご案内です!!

JAの  
「がん共済」が  
新しく  
なりました!!

「手術」放射線治療」  
だけでなく  
「薬物治療」にも対応

「がん」と診断された場合、  
共済掛金の払込は不要に  
(がん診療共済掛金払込免除特例※1を付加した場合)



【浜辺美波】

ご契約中の がん共済	入院	在宅医療 <sup>※3</sup>	三大治療		
			手術	放射線治療	薬物治療 <small>(がん診療共済掛金)</small>
旧がん共済 <sup>※2</sup>	○	×	○	○	×
<span style="background-color: red; color: white; padding: 2px 5px; font-weight: bold;">NEW!</span> 新がん共済	○	○	○	○	○

※1 がん診療共済掛金払込免除特例による共済掛金の払込免除については、ご契約日からその日を含めて91日から責任（保障）を開始いたします。

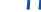

※2 旧がん共済は契約日が令和7年3月31日までの契約となります。

※3 在宅医療について、がん性疼痛等の緩和のための在宅医療を受けたときをいいます。

令和7年3月以前のJAの「がん共済」に加入されている場合

在宅医療や薬物治療を行った場合にお役に立てないケースがございます。  
最新の保障内容への変更についてはご契約のJA支店へご相談ください!





**株式会社 ジェイエイ秋田しんせいサービス**  
 WEB サイト URL: <http://shinsei-service.com/>


**★11月のAコープイベント★**


Aコープ子吉店    11/21(金)    やきとり販売

Aコープおおうち店    11/15(土)    やきとり販売    青果店頭市

12/5    あったかお鍋フェア    12/12    ホルモンの日

★うまいもんは「金曜日」★	
11月7日	 あったかお鍋フェア 
11月14日	ホクホクお芋フェア 
11月21日	 シチューの日 
11月28日	 麺の日 

Aコープ公式 (子吉・おうち・やしま)

Follow Me!

 Instagram

はじめました!!

  
A\_COOP\_YURIHONJO  
登録してね♪

information いつも❤️  
ありがとうございます。  
ごぞいます。

[illegible]

- point ①  
限定クーポンがもらえる♪  
毎月10日に10%OFFのクーポンをお届け！
- point ②  
お得な商品情報をお届け♪  
新商品やオススメ商品の情報をお届けします！
- point ③  
他にもいろいろな情報が届く♪  
イベントの告知やお店の情報など！

しんせいサービスのLINEです  
お友達登録をお願いします





## 行事予定

11

NOVEMBER



27日(木) 理事会

12

DECEMBER



9日(火) あきた総合家畜市場

26日(金) 理事会

※行事予定は変更となる場合がございます。

## 理事会報告

第384回 理事会 開催日：令和7年10月29日(水)

議案第1号 コンプライアンス・マニュアルの一部変更について

議案第2号 有価証券の含み損処理について

## JA秋田しんせい概況

令和7年9月30日現在

正組合員数／ 8,610人

准組合員数／ 9,252人

出資金／ 47億5,559万円

貯金／ 1,490億7,628万円

貸付金／ 394億1,379万円

長期共済保有高／ 3,164億9,809万円

購買供給高／ 15億4,671万円

販売高／ 34億9,032万円

(うち米)／ 20億1,468万円

(うち野菜)／ 3億3,781万円

(うち花き・花木)／ 2億4,218万円

(うち菌茸類)／ 4,418万円

(うち果実)／ 232万円

(うち畜産物)／ 8億4,912万円

## 令和8年度入組職員募集中！

JA秋田しんせいでは、令和8年度（令和8年4月1日採用）の正職員を募集しております。

■応募資格 高校卒業以上の学歴を有する者（令和8年3月卒業見込み者を含む）で、令和8年4月1日現在で35歳以下の者。

■応募受付期間 令和7年9月5日(金)から12月12日(金)

応募の詳細につきましては、JA秋田しんせい総務部人事教育課までご連絡ください。 TEL:0184-27-1661

## 金融移動店舗車（ふれあいちょきんぎょ号）令和7年12月の運行日程について

	1日(月)	2日(火)	3日(水)	4日(木)	5日(金)	6日(土)
	午前 旧石沢支店 午後 旧内越支店	午前 西滝沢駅前 午後 旧Aコープ前郷	午前 旧内越支店 午後 旧石沢支店	午前 亀田出張所 午後 亀田駅前	午前 旧上郷支店 午後 大竹地区	
7日(日)	8日(月)	9日(火)	10日(水)	11日(木)	12日(金)	13日(土)
	午前 旧石沢支店 午後 旧内越支店	午前 鮎川駅前 午後 旧Aコープ前郷	午前 旧内越支店 午後 旧石沢支店	午前 亀田出張所 午後 松ヶ崎公民館	午前 旧上郷支店 午後 小砂川地区	
14日(日)	15日(月)	16日(火)	17日(水)	18日(木)	19日(金)	20日(土)
	午前 旧石沢支店 午後 旧内越支店	午前 旧西滝沢支所 午後 旧Aコープ前郷	午前 旧内越支店 午後 旧石沢支店	午前 亀田出張所 午後 いわもと会館(亀田)	午前 旧小出支所 午後	
21日(日)	22日(月)	23日(火)	24日(水)	25日(木)	26日(金)	27日(土)
	午前 旧石沢支店 午後 旧内越支店	午前 玉米会館 午後 旧蔵支所	午前 旧内越支店 午後 旧石沢支店	午前 亀田出張所 午後 松ヶ崎公民館	午前 旧上郷支店 午後 小砂川地区	
28日(日)	29日(月)	30日(火)	31日(水)	営業時間 午前 9:30~12:00 午後 1:30~3:00		

車両等の故障により、緊急の運休となる場合がございますので予めご了承下さいます  
ようお願い申し上げます。





## 秋田県の農林水産業がタッグ 異業種交流で地域の活性化へ



J A秋田しんせい、本荘由利森林組合、秋田県漁業協同組合、農林中央金庫秋田支店は、農林水産業の発展や地域社会の活性化の実現を図ることを目的に、連携協定を締結しています。その取り組みの一環として、9月と10月に「農林漁体験ツアー」を企画。農林水産業の魅力を伝えました。

### ■親子らがシャインマスカットの収穫 と木材で作品作り楽しむ

9月13日、由利本荘市でシャインマスカットの収穫と木材の表面を熱で焼き付けて模様やデザインを描くウッドバーニングを体験しました。親子7組21人が参加。

参加者は、J A研修ハウスで「桢板式高畝栽培」で育てられたアスパラガスを見学した後、「盛土式根圏制御栽培」で育てられたシャインマスカットの収穫を行いました。

また、J A本店では、ウッドバーニングに挑戦。森林組合の職員が指導し、参加者は思い思いの作品作りを楽しみました。



### ■新米と地元の魚を使って料理教室 魚のさばき方教わる

10月25日、仁賀保公民館（むらすぎ荘）で新米と地元で獲れた魚を使った料理教室を開催しました。親子3組7人が参加し、魚のさばき方を教わりました。

地元の漁師である佐々木一成さんが講師を務め、アジとサバのさばき方を丁寧に指導。参加者は、佐々木さんの手ほどきを受けながら親子で協力して魚をさばきました。

調理後、炊き立ての新米と自分たちでさばいたアジの刺身を味わい、「直接教えてもらうととても分かりやすく、親子で『できた!』と喜べる体験になった」と話しました。



## 組合員向け 税務申告研修会開催のお知らせ

米の価格上昇などに伴い、消費税の納税義務者（課税事業者）に該当する「基準期間に課税売上高が1,000万円を超えた事業者」の増加が見込まれます。J Aでは、下記の日程で農家組合員向けの税務申告研修会を開催いたします。該当される方はぜひご参加ください。

※基準期間とは個人事業者は前々年、法人は前々事業年度になります。

日 時：令和7年11月28日（金）14：00～16：00  
場 所：J A秋田しんせい本店2階 第1会議室  
講 師：東北税理士会本荘支部 税務支援対策部長  
税理士法人本荘税経 田口 則雄 氏  
申込方法：11月20日（木）までに電話または右記のQRコードからお申し込みください。

### 【お問い合わせ先】

J A秋田しんせい営農経済部 営農振興課  
T E L：0184-27-1601  
F A X：0184-27-1602  
メールアドレス：sinko@akita-shinsei.or.jp

QRコードから  
のお申込み  
はコチラから

